

國立東華大學花師教育學院

National Dong Hwa University Hua-Shih College of Education

幼兒教育學系

Department of Early Childhood Education



103 學年度學士班新生入學資料（107 級）

內附重要資料，並請妥善保管

- ◇ 幼兒教育學系所簡介。
- ◇ 103 年度學校行事曆。
- ◇ 國立東華大學幼兒教育學系師資培育生修習暨輔導作業要點
- ◇ 國立東華大學幼兒教育學系五年修讀學、碩士學位實施細則。
- ◇ 國立東華大學幼兒教育學系教師資格檢定基礎學科會考實施細則
- ◇ 國立東華大學幼兒教育學系幼兒園師資檢定模擬考試實施辦法
- ◇ 國立東華大學花師教育學院築夢獎學金實施要點
- ◇ 幼兒教育學系學士班課程規畫綱要。
- ◇ 103 學年度學士班課程地圖與職涯發展圖。
- ◇ 103 學年度第一學期學士班課程表。

東華大學幼兒教育學系(03)863-4892(賴小姐)、(03)863-4622(蕭小姐)

國立東華大學幼兒教育學系簡介

一、歷史沿革：

本系的前身是二年制幼稚教育師資科，成立於民國 73 年 8 月，招收高中或高職的畢業生一班。後 於民國 76 年 1 月改名為幼兒教育師資科，並於民國 79 年 8 月起每年招收高中、高職畢業生各一班，分為甲、乙兩班，直到 83 學年度停止招生。而為配合幼稚園師資需求，培養幼兒教育行政知能及幼兒教育研究之興趣，自民國 81 年 8 月起改增設幼兒教育學系，參加第一類組大學聯招，招收四年制學生(男女兼收)，每年級各一班(即民國 81 年至 83 年，系、科同時並存)。為在幼教知能學術領域中更上層樓，本系於民國 90 年 8 月成立幼兒教育碩士班。創系主任林靜子，歷任主任依序為：張孝筠主任、林靜子主任、高傳正主任、黃素玉主任、高傳正主任、石明英主任、高傳正主任、石明英主任（現任）。

二、宗旨：

1. 培養品學兼優、術德兼備的幼教師資與服務人才。
2. 輔導與扶持在地幼教機構提供具品質的教保內涵。
3. 從事幼兒教育理論與實務的研究與傳播。
4. 加強與國內外幼教相關單位或機構進行交流合作活動。

三、發展重點：

1. 培育幼教研究人才，提升東臺灣幼教學術水準。
2. 注重學生生涯發展，提供多元化選擇。
3. 加強東台灣幼兒研究，發展不同族群學習特色。
4. 設置東台灣幼兒支援網絡系統，提供幼教專業服務。
5. 發展東台灣幼兒產業合作計劃，營造幼兒與家庭健康和安全的環境。
6. 配合學校發展師資培育之特色，規劃一系列專業學程。

四、教育目標：

1. 培養優質的幼兒教保專業人才。。
2. 培養具備本土化及國際觀之整合能力。
3. 培養具備幼兒教保學術研究及實務兼備之能力。

五、學生專業能力：

1. 具備**幼兒教保**專業所需理論體系的基礎知識。
2. 具備**幼兒教保**問題解決的能力。
3. 具備**幼兒教保**團隊合作的能力。
4. 具備**幼兒教保**面向的本土關懷及國際視野之能力。

六、教育特色：

1. 理論與實務齊頭並進。
2. 本地與世界交流接軌。
3. 本地與世界交流接軌。

國立東華大學 103學年度行事曆【第一學期】

103學年度第一學期開學日:103年9月17日(星期三)

103年4月30日102學年度第2學期第3次行政會議通過
教育部103年5月7日臺教高(一)字第1030066602號函核備通過

年度	上課週次	月 曆						月份	日期	星期	辦理事項
		日	一	二	三	四	五				
103	0						1	2	1	五	103學年度第一學期開始
		3	4	5	6	7	8	9	1	五	兵役緩徵、儘後召集網路申請(8/1-9/28)
		10	11	12	13	14	15	16	11	一	新生及轉學生申請抵免學分(8/11-29)
三	1	17	18	19	20	21	22	23	12	二	103-1新生就學優待(學雜費減免)申請(8/12-19)
		24	25	26	27	28	29	30	14	四	新生學生宿舍住宿申請(8/14中午12:00-8/20中午12:00)
		31							22	五	103-1學生就學貸款申請收件(8/22-9/2)
年	2								22	五	學生自行至台灣銀行學雜費入口網站下載第一學期註冊繳費單(8/22-9/19)
									26	二	校外人士申請選修(非校際選課)(8/26-9/22)
									26	二	教師在職進修暑期班一任課教師上網輸入學期總成績(8/26-9/9)
0	3								29	五	教師在職進修暑期班一課程結束
									29	五	年度輸電線路定期維修(全校停電一天)
									31	日	祖父母節
三	4		1	2	3	4	5	6	1	一	學士班學生向系、所提出五年修讀學碩士學位申請(9/1-19)
		7	8	9	10	11	12	13	5	五	遞補生申請抵免學分(9/5-26)
		14	15	16	17	18	19	20	8	一	中秋節(放假)
年	5	21	22	23	24	25	26	27	10	三	舊生(住宿者)開放進住報到(中午12:00)
		28	29	30					12	五	境外新生入學指導活動
									13	六	新生(住宿者)辦理宿舍報到(09:00-17:00)
0	6								14	日	學士班新生入學指導活動(含轉學生)(9/14-16)
									17	三	全校開始上課
									17	三	新生網路選課(含復學生、轉學生)(9/17中午12:30-9/22中午12:30)
三	7								17	三	研究生學位考試申請開始
									18	四	全校註冊日(9/18-19)
									19	五	國際交換生甄選說明會
年	8								24	三	學生辦理網路退選課程(只退不加)(9/24中午12:30-9/25中午12:30)
									25	四	學生辦理網路加退選課程(9/25中午12:30-9/30中午12:30)
									1	三	103學年度弱勢學生助學補助申請(10/1-15)
0	9	3	4	5	6	7	8	9	3	五	人工加餐作業(10/3-9)
		10	11	12	13	14	15	16	7	二	國際交換生甄選第一梯次申請收件(10/7-9)
		17	18	19	20	21	22	23	10	五	國慶日(放假)
三	10	24	25	26	27	28	29	30	15	三	教師在職進修暑期班一研究生學位考試申請截止
									24	五	學生申請退(休)學退費基準日(1/3學期)
									3	一	加退選、加餐後學分費繳費期限(11/3-18)
年	11	1	2	3	4	5	6	7	3	一	期中停修課程申請(11/10-12/5)
		8	9	10	11	12	13	14	10	一	期中評量(11/10-14)
		15	16	17	18	19	20	21	11	二	校慶/校友日(照常上課)
0	12	22	23	24	25	26	27	28	15	六	教師在職進修暑期班一研究生學位考試成績送教務處截止
		29	30						18	二	全校運動會(中午12:00起)(停課半天)
									19	三	國際文化節/全校運動會(停課一天)
三	1		1	2	3	4	5	6	5	五	103-2學生就學優待(學雜費減免)申請(12/5-20)
		7	8	9	10	11	12	13	5	五	學生申請退(休)學退費基準日(2/3學期)
		14	15	16	17	18	19	20	15	一	學生上網填寫教學意見調查表(12/15-1/2)
年	2	21	22	23	24	25	26	27	22	一	103-2學生網路選課(初選)(12/22-1/2)
		28	29	30	31				31	三	研究生學位考試申請截止
									1	四	開國紀念日(放假)
0	3								6	二	學生申請本學期休學手續截止
									9	五	學生獎懲簽核表收件截止
									9	五	外國學生春季班畢業典禮
三	4								12	一	學期評量(1/12-16)
									12	一	任課教師上網輸入學期總成績(1/12-23)
									16	五	操行成績上傳教務處
年	5								19	一	寒假開始
									20	二	103-2學生就學貸款申請收件(1/20-29)
									20	二	學生自行至台灣銀行學雜費入口網站下載第二學期註冊繳費單(1/20-2/26)
0	6								21	三	第一學期學生宿舍關閉(中午12:00)
									26	一	學生向系所提出103-2學期轉系(所)申請(1/26-2/3)
									31	六	第一學期結束

國立東華大學103學年度行事曆【第二學期】

103學年度第二學期開學日:104年2月24日(星期二)

103年4月30日102學年度第2學期第3次行政會議通過
教育部103年5月7日臺教高(一)字第1030066602號函核備通過

年 度	上課 週次	月 曆							月 份	日期	星期	辦理事項
		日	一	二	三	四	五	六				
一	1	1	2	3	4	5	6	7	二	1	日	103學年度第二學期開始
		8	9	10	11	12	13	14		1	日	兵役緩徵、儘後召集網路申請(2/1-28)
		15	16	17	18	19	20	21		6	五	校外人士申請選修(非校際選課)(2/6-27)
		22	23	24	25	26	27	28		9	一	二月入學新生申請抵免學分(2/9-27)
0									月	18	三	2/18-2/23春節連假(2/18除夕至初三2/21放假, 2/23補假)
										23	一	第二學期學生宿舍開放(2/23中午12:00開放)
										24	二	全校開始上課
										24	二	研究生學位考試申請開始
										25	三	全校註冊日(2/25-26)
										25	三	國際交換生甄選說明會
										26	四	境外新生歡迎會
										27	五	2/27(補假)、2/28和平紀念日(放假)
四	2	1	2	3	4	5	6	7	三	2	一	學生辦理網路退選課程(只退不加)(3/2中午12:30-3/3中午12:30)
		8	9	10	11	12	13	14		3	二	學生辦理網路加退選課程(3/3中午12:30-3/6中午12:30)
		15	16	17	18	19	20	21		9	一	國際交換生甄選第二梯次申請收件(3/9-11)
		22	23	24	25	26	27	28		10	二	人工加餐作業(3/10-16)
	3	29	30	31					月			
					1	2	3	4		2	四	4/2調整上課(放假)、4/3(補假)、4/4兒童節(放假)、4/5民族掃墓節(放假)、4/6(補假)
		5	6	7	8	9	10	11		3	五	學生申請退(休)學退費基準日(1/3學期)
		12	13	14	15	16	17	18		13	一	期中停修課程申請(4/20-5/15)
	4	19	20	21	22	23	24	25	四	20	一	期中評量(4/20-24)
		26	27	28	29	30				20	一	加退選、加餐後學分費繳費期限(4/20-5/8)
										27	一	學士班學生向系、所提出五年修讀學碩士學位申請(4/27-5/15)
年	10						1	2	五	1	五	104-1學生就學優待(學雜費減免)申請(5/1-20)
		3	4	5	6	7	8	9		15	五	學生申請退(休)學退費基準日(2/3學期)
		10	11	12	13	14	15	16		26	二	學生上網填寫教學意見調查表(5/26-6/10)
		17	18	19	20	21	22	23				
	11	24	25	26	27	28	29	30	月			
		31										
	12		1	2	3	4	5	6	六	2	二	104-1學生網路選課(初選)(6/2中午12:30-6/10中午12:30)
		7	8	9	10	11	12	13		2	二	教師在職進修暑期班一初選(課務組統一選課)
		14	15	16	17	18	19	20		13	六	畢業典禮
		21	22	23	24	25	26	27		15	一	教師在職進修暑期班一學生自行至台灣銀行學雜費入口網站下載註冊繳費單(6/15-25)
	13	28	29	30					月	16	二	學生申請本學期休學手續截止
										19	五	學生獎懲簽核表收件截止
										19	五	6/19(補假)、6/20端午節(放假)
										22	一	學期評量(6/22-26)
	14									22	一	任課教師上網輸入學期總成績(6/22-7/10)
										26	五	操行成績上傳教務處
										29	一	暑假開始
	15				1	2	3	4	七	1	三	教師在職進修暑期班一開始上課、學位考試申請開始
		5	6	7	8	9	10	11		1	三	宿舍期末檢查作業(7/1中午12:00, 104學年度無住宿者須先辦理離宿事宜)
		12	13	14	15	16	17	18		2	四	宿舍全面關閉(7/2中午12:00關閉)
		19	20	21	22	23	24	25		2	四	教師在職進修暑期班一註冊日(7/2-3)
	16	26	27	28	29	30	31		月	8	三	教師在職進修暑期班一加退選課程(7/8-9)
										13	一	學生向系所提出下一學期轉系(所)申請(7/13-22)
										21	二	教師在職進修暑期班一加退選後學分費繳費期限(7/21-28)
										31	五	第二學期結束

僅供參考！！以最新公告為準

國立東華大學幼兒教育學系師資培育生修習暨輔導作業要點

102年 03月27日 101學年度第2學期第4次系務會議通過

102年 04月10日 101學年度第2學期第6次系務會議修訂通過

102年 07月01日 101學年度第2學期第14次系務會議修訂通過

教育部102.10.04臺教師(二)字第1020146222號函備查通過

一、國立東華大學花師教育學院幼兒教育學系（以下簡稱本學系），為提升師資培育生（以下簡稱師資生）素質，保障畢業後師資生師資品質，特依據「民國102年01月24日教育部臺教師（二）字第 1020014473B 號函」之規定，訂定「國立東華大學幼兒教育學系師資培育生修習暨輔導作業要點」（以下簡稱本要點）。

二、本要點所稱師資生，係依《師資培育法》第九條規定，為本學系修讀師資職前教育課程之學生。

三、本系師資生修習課程相關規定

（一）應具備以下基本能力與成績標準：

1. 基本能力

（1）英語文能力

本學系師資生應於大四第2學期結束前通過本校英語能力檢定之規定門檻（依本校英語能力畢業標準）。若檢具其他具有教育部認可或國際性公信力之測驗成績者，亦得提出申請，對照本校語言中心及格標準認定之。

（2）基本體能

本學系師資生應於大四第2學期結束前，需通過水域活動安全能力（50公尺游泳）及綜合健康體能（1500公尺跑步）。

2. 成績標準

（1）學業成績：本學系師資生於修業期間每學期學業平均成績應達 60 分（含）以上。

（2）本學系師資生於修業期間每學期操行成績標準應達 80分（含）以上。

（二）應依據本系「課程規劃表」及修業相關規定修習專業課程。

（三）本系師資生學分採認抵免原則，應依據教育部規定之「幼兒園教師師資職前教育課程教育專業課程科目及學分表」及「教保專業知能課程」之相關規定提出申請。

（四）本系師培生資格審核程序，應依據教育部規定之「幼兒園教師師資職前教育課程教育專業課程科目及學分表」及「教保專業知能課程」之相關規定辦理。

四、輔導機制

（一）缺曠課預警

導師、系主任將依教務處登錄連續達四小時以上之缺曠課紀錄，瞭解原因並予以輔導。

（二）考試預警

本系導師、授課教師對期中與期末成績考核未達60分之師資生，瞭解原因並依「國立東華大學學生輔導辦法」予以輔導。

（三）系導師會議

該學期學業成績平均未達60分之師資生，得由系主任召開「系導師會議」與導師共同研商輔導策略。

（四）同儕社群輔導

由本學系同學組成「班級互助式」或「小組自主成長式」的學習社群，藉由 同儕力量達到協助學習落後師資生課業上的學習。

(五) 職涯輔導

轉介心理諮商輔導中心資源，協助師資生了解職涯方向，並提供轉向輔導。

五、師資生資格之喪失

師資生有下列情形之一者，喪失師資生資格：

- (一) 學業平均成績累計四學期末達 70 分者。
- (二) 操行平均成績累計四學期末達 80 分者；或在學期間曾被記大過一次（含）以上或小過三次（含）以上者。
- (三) 兩學期服務學習成績未通過者。
- (四) 上述師資生資格之喪失，須經由系務會議決議後確認，並檢附相關資料呈報教務處。惟有特殊情形且事實具體者，由系務會議決議。

六、喪失師資生資格者，本學系將依學生興趣和意願，優先輔導其加修輔系、特定學程或雙主修，若仍不符其能力及性向需求，則將輔導其轉系（校）。

七、師資生遞補

- (一) 師資生餘額係指本系各學年度奉教育部核定之師資培育生，經本系錄取之師資培育生，日後申請放棄其師資培育生資格或經撤銷資格後產生之名額。
- (二) 遞補資格
 - 1. 與遞補師資生同年級之轉系生、轉學生、僑生、研究生均可參加師資生遞補。依教育部規定大三、大四生不得遞補師資生。
 - 2. 為師資生者必須同時具備以下兩項條件：
 - (1) 每學期學業平均成績須達 60 分（含）以上。
 - (2) 操行成績須達 80 分（含）以上，且無記過以上之處分，並不得有其他違法之情事。
- (三) 遞補方式
 - 1. 遞補順序依照每學期學業平均成績加總後除以學期數的總平均由高至低依序錄取，至缺額遞補完畢為止。轉學生僅採計在本系修業期間的學業成績平均。
 - 2. 遞補員額與遞補順序，以該次遞補有效。
 - 3. 研究生之遞補，依據報教育部核定之師資生名額辦理。
- (四) 遞補流程
 - 1. 依據該年度師資生缺額，組成師資生遞補作業小組。
 - 2. 小組成員五至七人：系主任為當然委員並擔任召集人、由系主任遴聘本系專任教師擔任小組委員。
 - 3. 於學期初公告各年級師資生缺額，並由符合第七條第二款規定之學生申請參加遞補。
 - 4. 檢附申請表與成績單正本乙份。
 - 5. 由遞補小組召集人召開小組會議審查，若有同分者則進行面試，面試成績由高至低依序錄取，至缺額遞補完畢為止。
 - 6. 決議結果提交系務會議確認遞補名單，名單送交師培中心備查。

八、具備師資生遞補資格之學生，於其學士班四年級畢業前均得依本要點規定，遞補為該學年度師資培育生，並依入學當年度之必選修科目修畢師資生規定之學分。

九、本要點如有未盡事宜，悉依相關法規辦理。

十、本要點經系務會議通過，自 102 學年度入學新生開始實施。

僅供參考！！以最新公告為準

國立東華大學幼兒教育學系五年修讀學、碩士學位實施細則

102 年 1 月 10 日 101 學年度第 1 學期第 6 次系務會議通過

102 年 3 月 27 日 101 學年度第 2 學期第 4 次系務會議通過

102 年 5 月 20 日 101 學年度第 2 學期第 2 次院務會議核備通過

102 年 9 月 18 日 102 學年度第 1 學期第 1 次系務會議通過

102 年 11 月 14 日 102 學年度第 1 學期第 2 次院課程會議通過

- 第一條 為鼓勵大學部優秀學生提前修讀本校碩士班之課程，以期達到連續精深學習及縮短修業年限之目的，特訂定本細則（以下簡稱本細則）。
- 第二條 本系五年修讀學、碩士學位甄選小組由本系全體教師組成之，其錄取名額及甄選程序，由本系系務會議訂定之。
- 第三條 本校大學部學生（含轉學生）修業滿五學期，符合下列任一條件者，得於第六學期（大三下學期），依本細則規定向本系提出申請提前修讀碩士班課程，經本系系務會議審查通過後錄取為本系五年修讀學、碩士學位之學生。
- （一）前五學期學業成績名次在該班排名前 50%。
- （二）已修畢花師教育學院任何一個學程（含院基礎學程，院跨領域學程，系核心學程，及系專業學程）
- （三）各系認可之他院（系）學程。
- 第四條 申請者需繳交申請表、學士班歷年成績表（含名次或百分比）正本一份、自傳（600 字以內，12 號字）、讀書計畫、其他有助審查之資料（國科會專題研究計畫、全國性獲獎... 等），甄選標準含歷年學業成績佔 50%、資料審查佔 50%。
- 第五條 經被錄取為提前修讀碩士學位之學生（以下簡稱準研究生）其修習課程應遵守學校及相關系、所、學位學程之規定。
- 第六條 準研究生需依各系相關規定選修碩士班課程，所有選修課程免繳學分費。
- 第七條 準研究生必須於第八學期（含）之前取得學士學位，並參加碩士班入學甄試或考試，通過甄試或考試者，始正式取得碩士班研究生之資格，其報到、註冊及保留入學資格等事宜比照碩士班招生錄取新生相關規定辦理，入學後之修業規定，悉依本系學程規章辦理。
- 第八條 準研究生提出碩士班抵免學分申請之科目，以通過準研究生資格之該學期起修習研究所課程，其修習之成績需達 B-（或七十分）以上，並應於碩士班入學當學期加退選前辦理（詳細日期本校教務處註冊組另訂之）。申請辦理學分抵免以一次為限，抵免學分不受二分之一的限制；惟碩士班課程若已計入大學部畢業學分數內，不得再申請抵免碩士班學分數。準研究生所修碩士班課程成績，得列入學期成績平均。另該生在碩士班就讀之修業年限至少為一年。。
- 第九條 學生必須符合原所屬學系、學位學程學士學位與提前修讀之碩士班碩士學位相關規定，方能發給學、碩士學位證書。依大學法及相關規定，大學生得於三年畢業，碩士生得於一年畢業。其餘規定依本校「大學生五年修讀學、碩士學位實施要點」辦理。
- 第十條 準研究生就讀大四期間學雜費減半，惟需先繳交全額學雜費，俟通過本校碩士班入學甄試或考試後，就讀碩士一時申請退費（其名額依學校規定辦理）；碩士生成績優異者得另依本校優秀學生留校升學獎勵辦法申請五萬元獎學金。
- 第十一條 本細則經系務會議、院務會議通過後，報教務會議核備後實施，修正時亦同。

僅供參考！！以最新公告為準

國立東華大學幼兒教育學系教師資格檢定基礎學科會考實施細則

103 年 6 月 11 日 102 學年度第 2 學期第 17 次系務會議通過

一、目的：

主要為輔導本系學生參加教師資格檢定，藉由每學年舉行會考模擬教檢題型，讓學生了解未來面臨教檢形式，自我檢測學習成效，希冀有助於學生順利取得教師資格執照。依據本院「國立東華大學花師教育學院教師資格檢定基礎學科會考實施辦法」特訂本細則。

二、實施辦法

(一)參加對象：三年級學生。

(二)考試科目：教學原理與制度（含教育心理學、教育社會學、教育哲學、教育政策、法令與制度）一科。

(三)考試日期：於每學年第一學期初統一舉行（以院、系網頁實際公布為主）。

(四)考試型態、出題方式均參照幼兒教師資格檢定辦法之規定。

(五)本系試務小組將公布每次模擬考試成績優良同學之姓名，以資鼓勵。其他考生亦可申請查閱個人成績。

三、獎勵：

成績優良同學將予以公開表揚，以茲鼓勵。

四、違規情事之處理：

考試時，考生若有違反試務規則，將由監考人員給予扣考處份，並視情節嚴重性提報系務會議討論後，該學期操行成績將記申誡或小過處理。

五、本細則經系務會議通過後實施，修正亦同。

僅供參考！！以最新公告為準

國立東華大學幼兒教育學系幼兒園師資檢定模擬考試實施辦法

103 年 5 月 21 日 102 學年度第 2 學期第 14 次系務會議通過

一、目的：為加強本系學生認真學習，培養學生讀書風氣，增進幼兒教育專業能力，有效提高大五實習學生參加幼兒園教師資格檢定的通過率，特訂定本辦法。

二、實施辦法：

(一)參加對象：1. 大四應屆畢業生 2. 其他未能於大四上學期參加教檢模擬考試的學生。

(二)考試科目：幼兒發展輔導、教育原理與制度、幼兒園課程與教學等三科。

(三)考試日期：每學年上學期期初(九月)與期末(十二月)各舉辦一次。

(四)考試型態、出題方式均參照幼兒教師資格檢定辦法之規定。

(五)本系試務小組將公布每次模擬考試成績優良同學之姓名，以資鼓勵。其他考生亦可申請查閱個人成績。

(六)模擬考試成績將併入大四幼兒園教學實習課程學期成績計算，每次模擬考試佔該科學期總成績之10%，兩次模擬考試合計共佔20%，修習幼兒園教學實習課程之同學不得拒考。而有正當理由提出申請，並經系主任核可者不在此限。

三、獎勵：

1. 全體參與模擬考試學生的三科成績總合之前三名將頒發獎狀與獎金(或等值獎品)，第一名頒給新台幣1000元(或等值獎品)，第二、三名則分別為新台幣800與600元(或等值獎品)。惟前三名同學不得有任一科不及格，始發給獎勵與獎狀。前三名同學若有前揭情形而被取消獎勵資格，則依名次遞補符合資格同學。

2. 進步獎：兩次模擬考試後，名次進步最多的前兩名同學，亦頒發獎狀與獎金新台幣500元(或等值獎品)。

3. 敘獎：模擬考試之績優受獎同學，該學期之操行成績將酌予加分。

四、違規情事之處理：

考試時，考生若有違反試務規則，將由監考人員給予扣考處份，並視情節嚴重性提報系務會議討論後，該學期操行成績將記申誡或小過處理。

五、本辦法經系務會議通過後實施(100學年度起入學者適用)，修正亦同。

僅供參考！！以最新公告為準

國立東華大學花師教育學院築夢獎學金實施要點

101 年 10 月 16 日花師教育學院 101 學年度第 1 次院獎學金委員會議通過

- 一、為鼓勵國立東華大學花師教育學院（以下簡稱本院）學生勇於實現夢想，特訂定本獎學金實施要點。
- 二、本獎學金之運作及審核，由「國立東華大學花師教育學院獎學金審查委員會」（以下簡稱本委員會）議決。獎學金之發放，由本會委員二分之一以上出席，出席人數三分之二以上同意議決。
- 三、本獎學金之獎助金額得依申請者實際需求提出。申請者（個人與團隊均可，含即將畢業者）檢附下列文件於每學年第二學期開學後第二週結束前送交本院辦公室辦理（審核時間一個月）：
 - （一）申請表。
 - （二）計畫書
 - a. 規劃及需求不限格式，唯須深具創意、開拓學習視野、挑戰極限，或能鼓舞同儕、回饋社會。
 - b. 細說明所需資源以及計畫申請者已具備之能力。
 - （三）申請者個人簡介（含背景、經歷、榮譽等）。
 - （四）歷年成績單。
 - （五）其它備審文件。
- 四、獎助學金審查及核發作業方式：
 - （一）審查方式：分兩階段進行審查，第一階段採書面審查；通過書面審查之申請人（或團體），應參加第二階段簡報審查。
 - （二）每案獎助金額，最高以五萬元為原則。
 - （三）獎助金核發方式：通過獎助案之申請人（或團體）先發給核定金額之 50% 築夢獎助金；俟繳交執行成果報告書，再發給剩餘之獎助金。
- 五、獲獎同學須配合本院活動，出席如記者會、說明會、宣導及經驗分享演講等活動。
- 六、本要點由國立東華大學花師教育學院獎學金審查委員會審議通過，並經院長核定後實施，修正時亦同。

僅供參考！！以最新公告為準

國立東華大學

幼兒園教師師資職前教育課程教育專業課程科目及學分表

奉教育部 93.5.14 台中（二）字第 0930059095 號函核定

奉教育部 99.5.12 台中（二）字第 0990080802 號函核定

奉教育部 103.2.27 臺教師（二）字第 1030026935 號函核定

類 型	科 目 名 稱	學分數	備 註
教學 基本 學科 課程	幼兒文學	2	至少 2 科 4 學分。
	幼兒藝術	2	
	幼兒體能與律動	2	
	幼兒音樂	2	
	幼兒數學與科學之探索與遊戲	2	
	幼兒戲劇	2	
	幼兒社會探究與情緒表達	2	
教育 基礎 課程	教育概論	2	至少 2 科 4 學分。
	教育心理學	2	
	教育哲學	2	
	教育社會學	2	
教育 方法 課程	教學原理	2	至少 2 科 4 學分。
	幼兒園課程發展	2	
	幼兒輔導	2	
	幼兒學習環境設計	2	
	幼兒遊戲	2	
	幼兒多元文化教育	2	
	幼兒園行政	2	

教學實習課程	* 幼兒園教學實習	4	* 為必修。
教保專業知能課程	幼兒發展	3	依中華民國 103 年 1 月 16 日臺教授國字第 1030005516 號函核定通過
	幼兒觀察	2	
	特殊幼兒教育	3	
	幼兒教保概論	2	
	幼兒學習評量	2	
	幼兒園教保活動課程設計	3	
	幼兒健康與安全	3	
	幼兒園、家庭與社區	2	
	幼兒園課室經營	2	
	幼兒園教材教法 I	2	
	幼兒園教材教法 II	2	
	教保專業倫理	2	
	幼兒園教保實習	4	

說 明

一、幼兒園教師師資職前教育課程教育專業課程科目，應修至少 48 學分，其中：

1. 教學基本學科課程，應修至少 2 科 4 學分。
2. 教育基礎課程，應修至少 2 科 4 學分。
3. 教育方法課程，應修至少 2 科 4 學分。
4. 教學實習課程，應修至少 4 學分。
5. 教保專業知能課程，應依幼兒教育幼兒保育相關系所科與輔系及學位學程學分學程認定標準規定辦理，應修至少 32 學分，並取得教保專業知能課程學分證明。
6. 必修課程超修科目之學分數，可計入選修科目學分內計算。

二、本校規劃幼教類科教育專業課程應包括至擬任教類科實地學習，提供師資生修習教育專業課程期間至幼兒園見習、試教、實習、補救教學、課業輔導或服務學習（幼兒園至少 54 小時），並經本校認定其內容符合教育專業知能。

三、本表自 102 學年度起師資生適用，101 學年度(含)以前得適用之。

僅供參考！！以最新公告為準

國立東華大學幼兒教育學系

各年級開設教保專業知能課程架構

教育部 103 年 01 月 16 日臺教授國字第 1030005516 號函核定

規劃學制：大學日間部

教保專業知能課程開設架構表／架構圖

	一年級 (102)		二年級 (103)		三年級 (104)		四年級 (105)	
	上	下	上	下	上	下	上	下
系 核 心 學 程	幼兒教 保概論 2	幼兒健康 與安全 3	幼兒 觀察 2					
		特殊幼 兒教育 3						
學 分	2	6	2	0	0	0	0	0
幼 兒 師 資 培 育 學 程	幼兒 發展 3		幼兒園 教保活 動課程 設計 3	幼兒 園、家 庭與社 區 2	幼兒園課 室經營 2	幼兒園教 保實習 4		
				幼兒園 教材教 法 I 2	幼兒園 教材教 法 II 2			
					教保專 業倫理 2			
					幼兒學 習評量 2			
學 分	3	0	3	4	8	4	0	0

僅供參考！！以最新公告為準

國立東華大學幼兒教育學系

開設教保專業知能課程之師資（含專、兼任教師名單）

規劃學制：大學／四技日間部			
部定教保專業知能課程科目名稱	開設課程科目名稱	授課教師姓名 (每科目不限1人)	專任/兼任
幼兒發展	幼兒發展	石明英	專 兼
		高傳正	專 兼
		林俊瑩	專 兼
		張明麗	專 兼
		陳慧華	專 兼
		蔡佳燕	專 兼
幼兒觀察	幼兒觀察	張明麗	專 兼
		石明英	專 兼
		陳慧華	專 兼
		蔡佳燕	專 兼
特殊幼兒教育	特殊幼兒教育	石明英	專 兼
		陳慧華	專 兼
		蔡佳燕	專 兼
幼兒教保概論	幼兒教保概論	高傳正	專 兼
		石明英	專 兼
		陳慧華	專 兼
		蔡佳燕	專 兼
幼兒學習評量	幼兒學習評量	林俊瑩	專 兼
		張明麗	專 兼
幼兒園教保活動課程設計	幼兒園教保活動課程設計	陳慧華	專 兼
		高傳正	專 兼
		林俊瑩	專 兼
		鄭束芬	專 兼
		蔡佳燕	專 兼
幼兒健康與安全	幼兒健康與安全	石明英	專 兼
		張明麗	專 兼
		鄭束芬	專 兼
		陳慧華	專 兼
		蔡佳燕	專 兼
幼兒園、家庭與社區	幼兒園、家庭與社區	鄭束芬	專 兼
		陳慧華	專 兼
		蔡佳燕	專 兼

幼兒園課室經營	幼兒園課室經營	林俊瑩	專 兼
		高傳正	專 兼
		張明麗	專 兼
		蔡佳燕	專 兼
幼兒園教材教法 I	幼兒園教材教法 I	蔡佳燕	專 兼
		石明英	專 兼
		高傳正	專 兼
		張明麗	專 兼
		鄭束芬	專 兼
		陳慧華	專 兼
幼兒園教材教法 II	幼兒園教材教法 II	蔡佳燕	專 兼
		石明英	專 兼
		高傳正	專 兼
		張明麗	專 兼
		鄭束芬	專 兼
		陳慧華	專 兼
教保專業倫理	教保專業倫理	張明麗	專 兼
		林俊瑩	專 兼
		陳慧華	專 兼
		蔡佳燕	專 兼
幼兒園教保實習	幼兒園教保實習	蔡佳燕	專 兼
		石明英	專 兼
		高傳正	專 兼
		林俊瑩	專 兼
		張明麗	專 兼
		傅建益	專 兼
		鄭束芬	專 兼
		陳慧華	專 兼
總 計	專任教師 <u>8</u> 位，兼任教師 <u>0</u> 位		
	專任教師授課 <u>32</u> 學分，對應部定課程 <u>32</u> 學分 兼任教師授課 <u>0</u> 學分，對應部定課程 <u>0</u> 學分		

僅供參考！！以最新公告為準

國立東華大學

幼兒教育學系學士班 103 學年度學程規劃

一、本系學士班最低畢業學分數 128 學分

二、本系學士班主修領域(major)，由以下學程組成

1. 教育學院基礎學程(21 學分)
2. 幼兒教育學系核心學程(26 學分)
3. 本系學士班專業選修學程(1~2 專業選修學程二選一)

三、本系學士班專業選修學程

1. 幼兒師資培育學程(23 學分)
2. 幼教增能學程(23 學分)

四、校核心課程 43 學分(語文 9 學分、體育 4 學分、服務學習 2 學分、選修核心課程 28 學分)

五、重要相關事項

1. 本系學士班學生須滿足校核心課程相關規定及修滿主修領域三個學程，學分達 128 學分以上方得畢業。持海外中五生學制畢業生，以同等學力資格入學大學學士班者畢業學分數另增加 12 學分，此 12 學分需修習『幼兒師資培育學程』或『幼教增能學程』中之課程。
2. 本系學士班學生，除修畢英語必修 6 學分外，需通過英語能力檢測：托福 iBT 測驗 61 分以上(紙筆托福 TOEFL ITP 500 分以上)/多益(TOEIC) 600 分以上/全民英檢(GEPT)中級複試或中高級初試以上/其他相對應之校內外英語能力檢定測驗，始達本校英語能力畢業標準。通過檢測之學生，須持成績證明至語言中心登錄。未通過者需加修 2 門英語必修或選修課 4~6 學分；此加修 4~6 學分亦可採計各院系所規劃且語言中心認可之全英語授課課程(請參考語言中心公告)，惟加修之學分不計入語文領域 9 學分內，但會列入畢業總學分。學生於入學前二年內或修課期間，通過檢定測驗，原英語必修學群 6 學分，可採用英語必修學群或語文選修學群學分認列。
3. 本系學士班學生跨校選課至多 6 學分，其餘規定依「國立東華大學校際選課實施要點」辦理。
4. 本系三年級學生每學期修讀必選修學分不得低於 16 學分、四年級學生每學期修讀必選修學分不得低於 10 學分。
5. 其他規定：凡科目需修習(上)、(下)兩部方完整者，為全學年修習之科目；本系各學程全學年修習之科目，若僅修讀一學期或僅有一學期之成績者，不得計入畢業學分；需修畢(上)、(下)兩部，方予計入畢業學分。
6. 本學年度入學之新生，及選擇本學年度課規為畢業審查標準之舊生，需於畢業前修畢「服務學習(一)」、「服務學習(二)」兩門課程，全部通過者，始得畢業。
7. 修習幼稚園教育學程者，須依教育部「幼兒園教師師資職前教育課程教育專業課程科目及學分表」(依教育部 103 年 02 月 27 日臺教師(二)字第 1030026935 號函核定)及「教保專業知能課程課目及學分表」(依教育部 103 年 01 月 16 日臺教授國字第 1030005516 號函核定)之相關規定修業，其學分規定簡列如下，應修畢科目類別及科目名稱請參閱系網頁課程規劃欄內說明。

一、幼兒園教師師資職前教育課程教育專業課程科目，應修至少 48 學分，其中：

(一) 教學基本學科課程應修至少 2 科 4 學分。

(二) 教育基礎課程，應修 2 科 4 學分。

(三) 教育方法學課程：應修至少 2 科 4 學分。

(四) 教育實習課程：應修至少 4 學分。

(五) 教保專業知能課程，應依幼兒教育幼兒保育相關系所科與輔系及學位學程學分學程認定標準規定辦理，應修至少 32 學分，並取得教保專業知能課程學分證明。

(六) 必修課程超修科目之學分數，可計入選修科目學分內計算。

二、本校規劃幼教類科教育專業課程應包括至擬任教類科實地學習，提供師資生修習教育專業課程期間至幼兒園見習、試教、實習、補救教學、課業輔導或服務學習（幼兒園至少 54 小時），並經本校認定其內容符合教育專業知能。

8. 本系師資生修習課程相關規定（依教育部 102 年 01 月 24 日臺教師（二）字第 1020014473B 號來函）

(一) 應具備以下基本能力與成績標準：

1. 基本能力

(1) 英語文能力：本學系師資生應於大四第 2 學期結束前通過本校英語能力檢定之規定門檻（依本校英語能力畢業標準）。若檢具其他具有教育部認可或國際性公信力之測驗成績者，亦得提出申請，對照本校語言中心及格標準認定之。

(2) 基本體能：本學系師資生應於大四第 2 學期結束前，需通過水域活動安全能力（50 公尺游泳）及綜合健康體能（1500 公尺跑步）。

2. 成績標準

(1) 學業成績：本學系師資生於修業期間每學期學業平均成績應達 60 分（含）以上。

(2) 本學系師資生於修業期間每學期操行成績標準應達 80 分（含）以上。

(二) 應依據本系「課程規劃表」及修業相關規定修習專業課程。

(三) 本系師資生學分採認抵免原則，應依據教育部規定之「幼稚園教師師資職前教育課程教育專業課程科目及學分表」及「教保專業知能課程」之相關規定提出申請。

(四) 本系師培生資格審核程序，應依據教育部規定之「幼稚園教師師資職前教育課程教育專業課程科目及學分表」及「教保專業知能課程」之相關規定辦理。

9. 師資生資格之喪失；

師資生有以下情形之一者，喪失師資生資格：

(一) 學業平均成績累計四學期末達 70 分者。

(二) 操行平均成績累計四學期末達 80 分者；或在學期間曾被記大過一次（含）以上或小過三次（含）以上者。

(三) 兩學期服務學習成績未通過者。

(四) 上述師資生資格之喪失，須經由系務會議決議後確認，並檢附相關資料呈報教務處。惟有特殊情形且事實具體者，由系務會議決議。

10. 喪失師資生資格者，本學系將依學生興趣和意願，優先輔導其加修輔系、特定學程或雙主修，若仍不符其能力及性向需求，則將輔導其轉系（校）。

11. 其規定如有未盡事宜，將依其規定如有未盡事宜，將依據「國立東華大學幼兒教育學系師資培育生修習暨輔導作業要點」，修訂亦同。

僅供參考！！以最新公告為準

國立東華大學

103 學年度幼兒教育學系核心學程

一、規劃單位：幼兒教育學系學士班

二、依重要相關事項，修滿下列科目達 26 學分，完成本學程

科目代碼	中文科目名稱	英文科目名稱	學分	時數	開課學期	備註
ECE_11240	幼兒教保概論	Introduction to Early Childhood Education and Care	2	2	一上	*教保學程必修科目
ECE_@0110	幼兒遊戲	Children' s Play	2	2	一上	*師資學程科目
ECE_11270	幼兒發展	Child Development	3	3	一上	*教保學程必修科目
ECE_10700	特殊幼兒教育	Early Childhood Special Education	3	3	一下	*教保學程必修科目
ECE_@0020	幼兒觀察	Observation on Young Children	2	2	二上	*教保學程必修科目
ECE_@0120	幼兒體能與律動	Children' s Music	2	2	二上	*師資學程科目
ECE_@0130	幼兒音樂	Physical Education and Rhyme for Young Children	2	2	二下	*師資學程科目
ECE_32810	幼教專題製作(上)	Early Childhood Special Topics Design(I)	2	2	三下	
ECE_32820	幼教專題製作(下)	Early Childhood Special Topics Design (II)	2	2	四上	須修習幼教專題製作(上)
ECE_@0140	幼兒園教學實習	Practicum for Teaching Young Children	4	4	四上	*師資學程科目
ECE_@0150	幼兒園行政	Preschool Administration	2	2	四上	*師資學程科目

四、重要相關事項

僅供參考！！以最新公告為準

國立東華大學

103 學年度教育學院基礎學程

一、規劃單位：教育學院

二、依重要相關事項，修滿下列科目達 21 學分，完成本學程

科目代碼	中文科目名稱	英文科目名稱	學分	時數	開課學期	備註
CE__10200	健康與體育	Health and Physical Education	2	2	一上	
CE__10000	教育心理學	Educational Psychology	2	2	一上	
CE__@0010	教育概論	General Principles of Education	2	2	一上	
CE__10300	教育行政	Educational Administration	2	2	一下	
CE__@0010	教育經典研讀	Educational Classics	2	2	一下	
CE__40100	教育社會學	Sociology of Education	2	2	二上	
CE__@0020	教育議題專題	Special topics in Education	2	2	二上	
CE__10410	特殊教育導論	Introduction to Special Education	3	3	二上	
CE__21000	教育哲學	Philosophy of Education	2	2	二下	
CE__20900	學習評量	Learning Assessment	2	2	二下	

四、重要相關事項

1. 101 學年度（含）以前入學學生之「教育經典研讀 I」同意以「教育經典研讀」採計。
2. 101 學年度（含）以前入學學生之「教育經典研讀 II」同意以「多元文化教育」採計。
3. 師培生修習師資培育中心開設之小學教育學程專班學分，經國小學程組同意核備，至多同意抵認花師教育學院「基礎學程」及「國小教學專業學程」相同科目名稱，以 11 學分（含）為上限。並溯及 102 學年度（含）以前課規年畢業者，得以適用。
4. 102 學年度（含）以前入學學生之「發展心理學」同意以「教育概論」採計。
5. 師培生修習院基礎課程「學習評量」及「教育議題專題」同意抵認國小教學專業學程相同科目學分。
6. 102 學年度（含）以前入學學生之「教育研究法」同意以「學習評量」採計。
7. 102 學年度（含）以前入學學生之「多元文化教育」同意以「教育議題專題」採計。

僅供參考！！以最新公告為準

國立東華大學

103 學年度幼兒師資培育學程

一、規劃單位:幼兒教育學系學士班

二、依重要相關事項，修滿下列科目達23學分，完成本學程

科目代碼	中文科目名稱	英文科目名稱	學分	時數	開課學期	備註
ECE_11250	幼兒健康與安全	Health and Safety for Young Children	3	3	一下	*教保學程必修科目
ECE_@0060	幼兒園教保活動課程設計	Curriculum Design for Preschool Teaching and Caring Activities	3	3	二上	*教保學程必修科目
ECE_@0070	幼兒園、家庭與社區	Preschool, family and Community	2	2	二下	*教保學程必修科目
ECE_@0080	幼兒園教材教法 (I)	Teaching Materials and Methods in Preschool (I)	2	2	二下	*教保學程必修科目
ECE_@0090	幼兒園教材教法 (II)	Teaching Materials and Methods in Preschool (II)	2	2	三上	*教保學程必修科目
ECE_@0100	幼兒園課室經營	Classroom Management in Preschool	2	2	三上	*教保學程必修科目
ECE_@0120	幼兒學習評量	Learning Assessment of Young Children	2	2	三上	*教保學程必修科目
ECE_@0130	教保專業倫理	Professional Ethics of Early Childhood Education and Care	2	2	三上	*教保學程必修科目
ECE_@0110	幼兒園教保實習	Practicum in Preschool	4	4	三下	*教保學程必修科目
選修科目 34 選 1 至少需修習(2)學分						
ECE_10100	幼兒醫學常識	Medical Practicalities on Young Children	2	2	一上	
ECE_10200	幼兒文學	Children's Literature	2	2	一上	*師資學程選修科目
ECE_10400	普通心理學	Psychology	2	2	一上	
ECE_11100	輔導原理與技術	Principles and Techniques of Guidance	2	2	一下	
ECE_41300	教學原理	Instruction Basics and Principles	2	2	一下	*師資學程選修科目

ECE_@0170	幼兒輔導	Child Guidance	2	2	一下	*師資學程選修科目
ECE_20200	幼兒餐點與營養	Nutrition and Food for Young Children	2	2	二上	
ECE_30100	注意力缺陷過動兒	Children of Attention Deficit Hyperactivity Disorder	2	2	二上	
ECE_21700	兒童哲學	Children' s Philosophy	2	2	二上	
ECE_@0180	幼兒園課程發展	Curriculum Development of Preschool	2	2	二上	*師資學程選修科目
ECE_22630	幼教英文選讀	Selected English Readings on Early Childhood Education	2	2	二下	
ECE_21100	蒙特梭利教育理論	Theory of Montessori Education	2	2	二下	
ECE_42200	感覺統合教育	Education of Sensory Integration	2	2	二下	
ECE_@0190	幼兒戲劇	Children' s Drama	2	2	二下	*師資學程選修科目
ECE_10500	幼兒藝術	Art for Young Children	2	2	三上	*師資學程選修科目
ECE_40500	幼兒心身症	Psychosomatic Disorders of Young Children	2	2	三上	
ECE_32640	學習障礙	Learning Disabilities	2	2	三上	
ECE_@0200	幼兒數學與科學之探索與遊戲	Exploring and Playing of Child Math and Science	2	2	三上	*師資學程選修科目
ECE_@0210	幼兒社會探究與情緒表達	Social Inquiry and Emotional Expression of Young Children	2	2	三上	*師資學程選修科目
ECE_@0220	幼兒多元化教育	Multicultural Education for Young Children	2	2	三上	*師資學程選修科目
ECE_@0010	蒙特梭利教育實務	Practice in Montessori Method I	2	2	三上	

ECE_31800	開放教育	Open Education	2	2	三下	
ECE_42300	行為改變技術	Techniques of Behavioral Modification	4	4	三下	
ECE_32620	幼兒學習環境設計	Learning Environmental Design for Young Children	2	2	三下	*師資學程選修科目
ECE_32690	自閉症	Autism	2	2	三下	
ECE_32800	幼兒教育模式	Models of Early Childhood Education	2	2	三下	
ECE_41200	親職教育	Parent Education	2	2	四上	
ECE_40700	幼兒教師心理衛生	Preschool Teacher' s Mental Hygiene	2	2	四上	
ECE_41600	幼兒情緒障礙治療	Therapy of the Emotional Disturbed for Young Children	2	2	四上	
ECE_40600	幼教議題探討	Issues on Early Childhood Education : Discussion	2	2	四上	

四、重要相關事項

修習幼稚園教育學程者，須依教育部「幼兒園教師師資職前教育課程教育專業課程科目及學分表」及「教保專業知能課程科目及學分表」之相關規定修業，其學分規定簡列如下，應修畢科目類別及科目名稱請參閱系網頁課程規劃欄內說明。

一、幼兒園教師師資職前教育課程教育專業課程科目，應修至少48學分，其中：

- (一) 教學基本學科課程應修至少2科4學分。
- (二) 教育基礎課程，應修2科4學分。
- (三) 教育方法學課程：應修至少2科4學分。
- (四) 教育實習課程：應修至少4學分。
- (五) 教保專業知能課程，應依幼兒教育幼兒保育相關系所科與輔系及學位學程學分學程認定標準規定辦理，應修至少32學分，並取得教保專業知能課程學分證明。
- (六) 必修課程超修科目之學分數，可計入選修科目學分內計算。

二、本校規劃幼教類科教育專業課程應包括至擬任教類科實地學習，提供師資生修習教育專業課程期間至幼兒園見習、試教、實習、補救教學、課業輔導或服務學習（幼兒園至少54小時），並經本校認定其內容符合教育專業知能。

僅供參考！！以最新公告為準

國立東華大學

103 學年度幼教增能學程

一、規劃單位:幼兒教育學系學士班

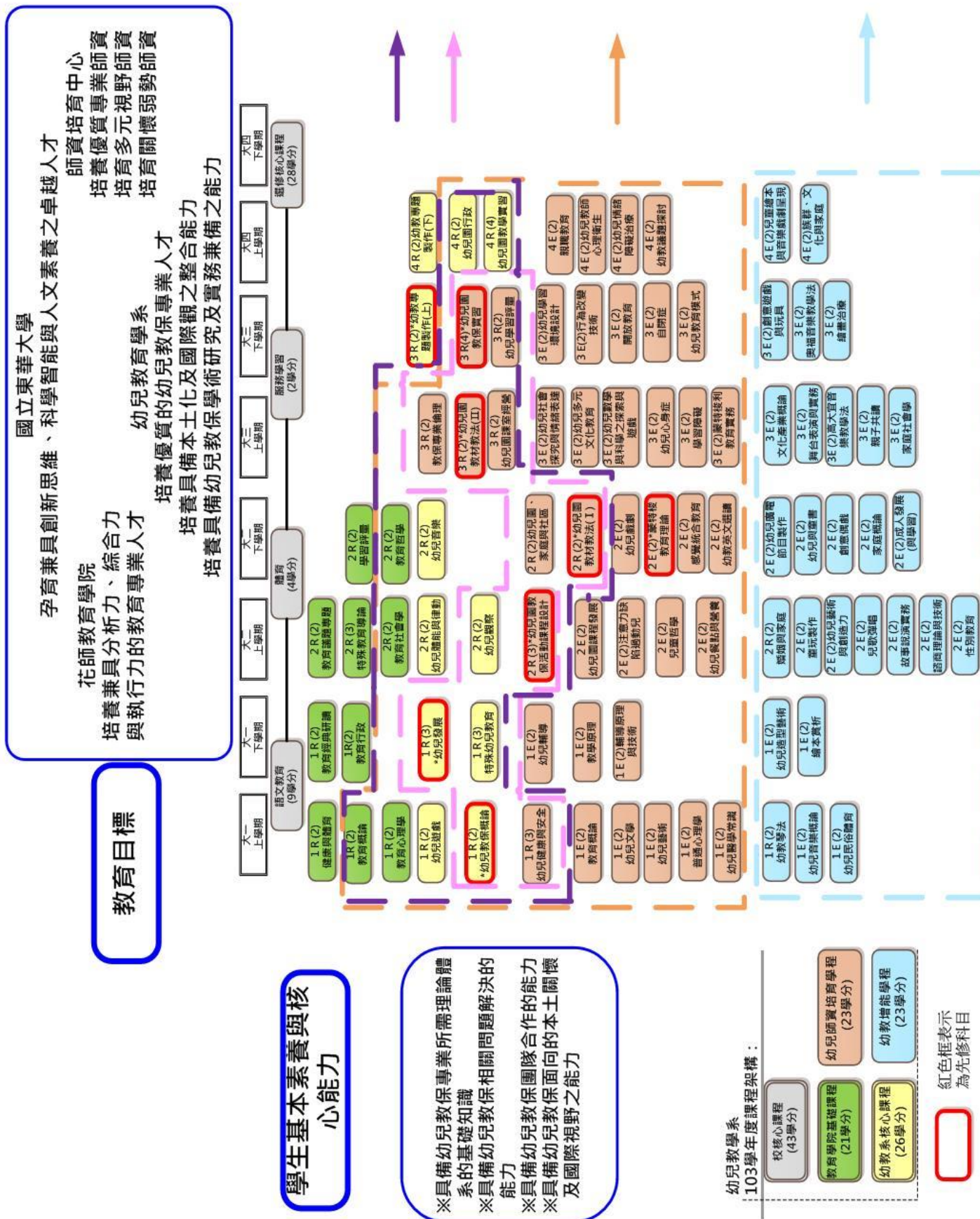
二、依重要相關事項，修滿下列科目達23學分，完成本學程

科目代碼	中文科目名稱	英文科目名稱	學分	時數	開課學期	備註
ECE_10100	幼教琴法	Keyboard music for Early Childhood Education	2	2	一上	
ECE_@0230	婚姻與家庭	Marriage and Family	2	2	二上	
以下科目 24 選 10 至少需修習(19)學分						
ECE_@0240	幼兒音樂概論	Introduction to Early Children Music	2	2	一上	
ECE_22620	幼兒民俗體育	Chinese Folk Sports for Young Children	2	2	一上	
ECE_20900	幼兒造型藝術	Constructive Art for Young Children	2	2	一下	
ECE_11200	繪本賞析	Analysis and Appreciation of Picture Books	2	2	一下	
ECE_20000	童玩製作	Toys for Children	2	2	二上	
ECE_31200	幼兒藝術與創造力	Art and Creativity for Young Children	2	2	二上	
ECE_21400	兒歌彈唱	Singing and Playing Children Song	2	2	二上	有基礎者
ECE_21900	故事說演實務	Story Telling & Performance	2	2	二上	
ECE_22000	諮商理論與技術	Counseling Theories and Skills	2	2	二上	
ECE_11230	性別教育	Gender Education	2	2	二上	
ECE_20800	幼兒廣電節目製作	Production of Broadcasting and Television Program for Young Children	2	2	二下	
ECE_22200	幼兒與童書	Children and Picture Books	2	2	二下	
ECE_31600	創意偶戲	Creative Pappet Show	2	2	二下	
ECE_22400	家庭概論	Introduction to Family	2	2	二下	

ECE_22500	成人發展（與學習）	Adult Development (and Learning)	2	2	二下	
ECE_32400	文化產業概論	Introduction to Culture Production	2	2	三上	
ECE_32500	舞台表演與實務	Performing and Practical Training for Stage	2	2	三上	
ECE_30900	高大宜音樂教學法	Kodaly Method	2	2	三上	
ECE_42460	親子共讀	Parent-Child Joint Reading	2	2	三上	
ECE_32530	家庭社會學	Family Sociology	2	2	三上	
ECE_32720	創意遊戲與玩具	Play and Toys	2	2	三下	
ECE_31300	奧福音樂教學法	Orff Method	2	2	三下	
ECE_32730	繪畫治療	Drawing Therapy	2	2	三下	
ECE_42500	兒童繪本與音樂戲劇呈現	Children' s Picturebook and Musical Drama Presentations	2	2	四下	
ECE_32540	族群、文化與家庭	Ethnicity, Culture and Family	2	2	四下	

四、重要相關事項

國立東華大學幼兒教育學系103學年度【學士班】課程地圖與職涯發展圖



僅供參考！！以最新公告為準

國立東華大學 103 學年度 第 1 學期課表

【幼一】 **請注意「教保學程」學分數是否滿足教育部規定

節次	時間	星期一	星期二	星期三	星期四	星期五	星期六	星期日
一	06:10							
	07:00							
二	07:10							
	08:00							
三	08:10	大一英. 大一中		*族群、文化與家庭, 大一, 工 C405, 蘇育代	幼兒文學, 大一, B111, 林偉信			
	09:00							
四	09:10	大一英. 大一中	*幼兒發展(核), 大一, B111, 石明英	*族群、文化與家庭, 大一, 工 C405, 蘇育代	幼兒文學, 大一, B111, 林偉信			
	10:00							
五	10:10	大一英. 大一中	*幼兒發展(核), 大一, B111, 石明英	大一英. 大一中	*幼兒教保概論(核), 大一, B111, 陳慧華	*哲學與人生(校), 大一, B111, 林偉信		
	11:00							
六	11:10	大一英. 大一中	*幼兒發展(核), 大一, B111, 石明英	大一英. 大一中	*幼兒教保概論(核), 大一, B111, 陳慧華	*哲學與人生(校), 大一, B111, 林偉信		
	12:00							
七	12:10							
	13:00							
八	13:10	*幼教琴法(增必), 大一, C237, 蘇育代	普通心理學, 大一, B111, 張明麗		幼兒民俗體育, 大一, C237, 傅建益	大一英. 大一中		
	14:00							
九	14:10	*幼教琴法(增必), 大一, C237, 蘇育代	普通心理學, 大一, B111, 張明麗		幼兒民俗體育, 大一, C237, 傅建益	大一英. 大一中		
	15:00							
十	15:10	*教育心理學(院), 大一, B111, 張明麗		*健康與體育(院), 大一, B111, 邱建章	*幼兒遊戲(核), 大一, B111, 蔡佳燕	大一英. 大一中		
	16:00							
十一	16:10	*教育心理學(院), 大一, B111, 張明麗	大一體	*健康與體育(院), 大一, B111, 邱建章	*幼兒遊戲(核), 大一, B111, 蔡佳燕			
	17:00							
十二	17:10		大一體					
	18:00							



幼教是人生的起點，

幼兒是未來的希望！



國立東華大學
97401 花蓮縣壽豐鄉大學路二段一號
National Dong Hwa University
No. 1, Sec. 2, Da Hsueh Rd., Shoufeng,
Hualien 97401, Taiwan, R.O.C.



幼兒教育學系
Department of Early Childhood Education
Website : <http://www.ece.ndhu.edu.tw/>
TEL : 03-8634891 (系主任)
FAX : 03-8634890